



Dokumentation IOLIS Appliance

Erzeugt am: 2016-01-14 13:19

Copyright © 2016 Johannes Kepler Universität Linz, Informationsmanagement

Dokumentation IOLIS Appliance

Einführung

Das Literaturservice IOLIS wurde 1999/2000 als Studierendenprojekt entwickelt und in Betrieb genommen.

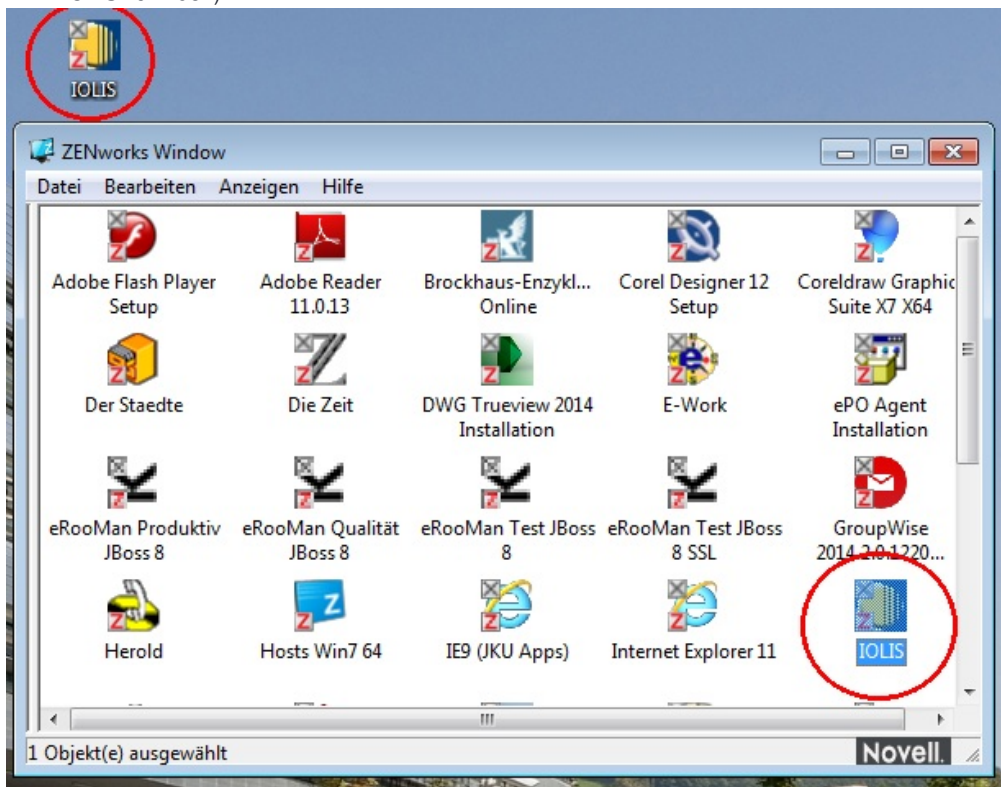
Da die zugrundeliegende Software nicht mehr gewartet wird, kann ein sicherer Betrieb des Services nicht mehr gewährleistet werden.

Auch wird der Service selbst nur noch für Suchabfragen verwendet. Gemeinsam mit dem Institut 'Legal Gender Studies' wurde daher beschlossen, das Service zu kapseln und Mitarbeiterinnen und Mitarbeitern des Instituts zur Verfügung zu stellen.

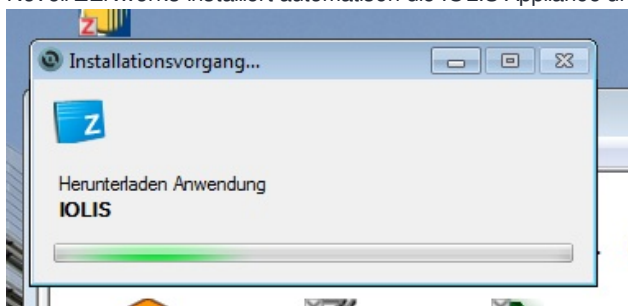
- Die IOLIS Literatursuche wurde vom Informationsmanager als Paket (**IOLIS Appliance**) bereitgestellt, welches von den Mitarbeiterinnen und Mitarbeitern des Instituts auf ihren Arbeitsplatzrechnern installiert werden kann.
- Diese Installation ist **einmalig** durchzuführen.
- Eine Erfassung neuer Daten ist nicht mehr vorgesehen, die IOLIS Appliance stellt daher eine Sicht auf die historisch erfassten Daten zur Verfügung.

Installation auf einem Standardarbeitsplatzrechner der JKU

- Das Icon **IOLIS** auswählen (das Icon befindet sich entweder bereits auf dem Windows-Desktop oder ist im **Novell ZENworks** zu finden):

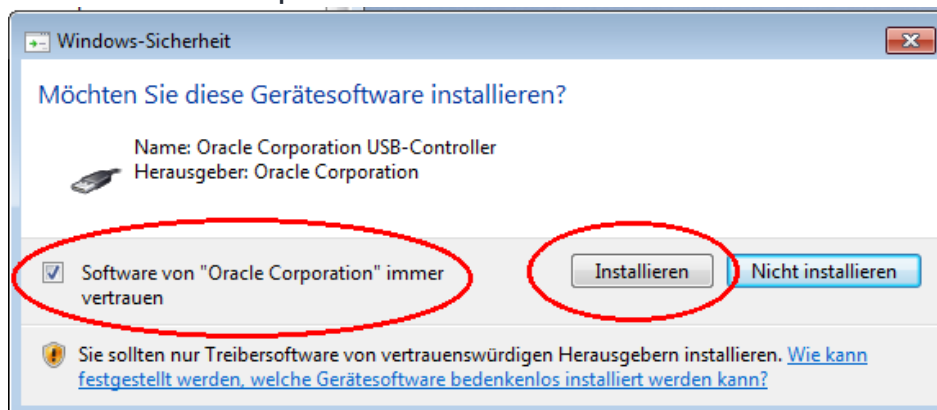


- Novell ZENworks installiert automatisch die IOLIS Appliance und für die Ausführung benötigte Programme:

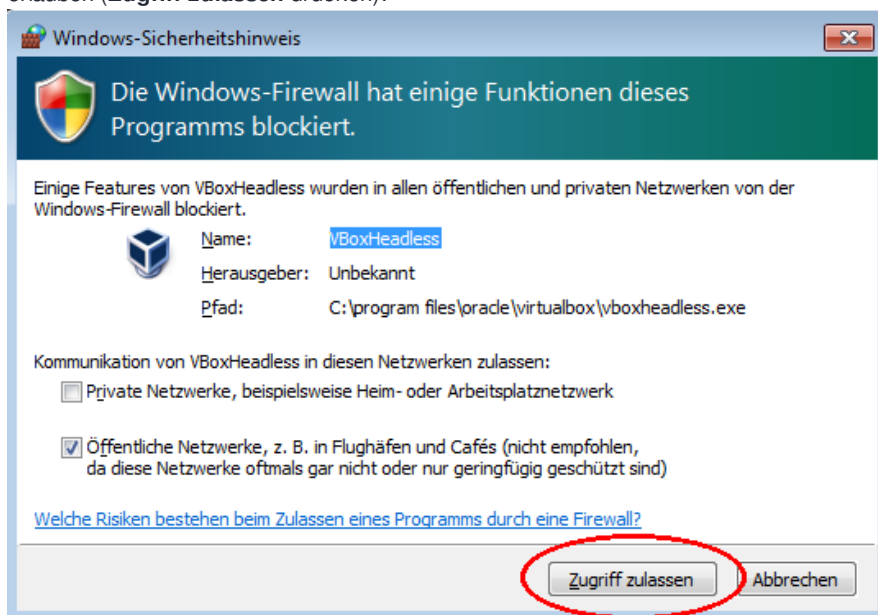


- Zur Vervollständigung der Installation wird die IOLIS Appliance *einmalig* initialisiert.
 - Dabei ist die Zustimmung zur Installation von benötigten zusätzlichen Treibern zu geben, in dieser Aufforderung bitte

Software von 'Oracle Corporation' immer vertrauen ankreuzen und **Installieren** drücken:



- Weiters bittet das Betriebssystem um die Erlaubnis, der IOLIS Appliance Netzwerkzugriffe zu gewähren, bitte diese erlauben (**Zugriff zulassen** drücken):



Anmerkung: Sicherheitstechnisch ist diese Erlaubnis unbedenklich, da IOLIS keine Netzwerkverbindung in das Internet tätigt.

- Nach Beendigung der Installation und der Erstinitialisierung wird automatisch der Webbrowser mit der Startseite von IOLIS geladen:

Iolis Literatur-Webserver

Suchen Sie nach Schriftstücken (URLs, Betrachten Sie Schriftstücke zu Büchern, Proceedings, bestimmten **Themenbereichen** Ihrer Artikeln, Zeitschriften etc.) Wahl. Alle Themenbereiche sind in einer anhand von Suchkriterien Hierarchie geordnet, durch die Sie sich (z.B. Titel oder Autor). frei bewegen können ("**Browsen**").

SUCHEN **BROWSEN**

ANMELDUNG

INDIVIDUALIZABLE
ONLINE LITERATURE INFORMATION SYSTEM

1999/2000 [v1.1] (c) Martin Bernauer, FAW
Systemvoraussetzung: [Netscape Navigator 4.0+](#) oder [MS Internet Explorer 5.0+](#).

- IOLIS kann nun wie gewohnt für die Literatursuche verwendet werden:

Browsen
> **Kategorien-Übersicht**

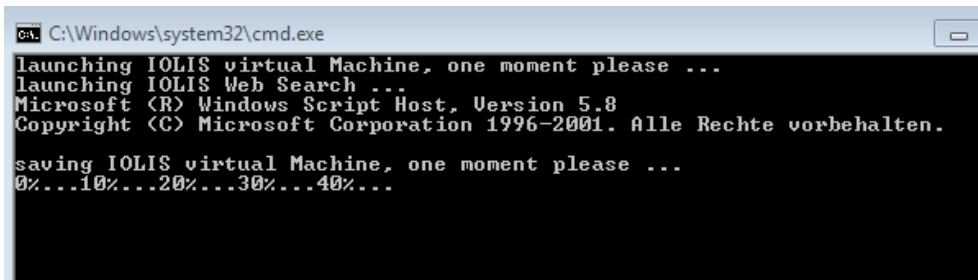
Home Hilfe Exit

Suchen
BROWSEN

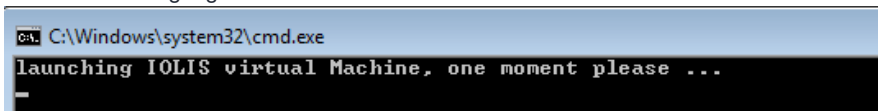
Alle Kategorien im Überblick

- ☐ **AKTUELLES RECHT**
 - ⊕ [Europa- und Völkerrecht](#)
 - ⊕ [Privatrecht einschließlich Prozeßrecht](#)
 - ⊕ [Verfassungs/Verwaltungsrecht](#)
 - ⊕ [Weitere Rechtsgebiete](#)
- ☐ **FRAUENRECHT - GENDER STUDIES**
 - ⊕ [Europäische Frauenrechtsgeschichte](#)
 - ⊕ [Internationale Frauenrechtsgeschichte](#)
 - ⊕ [Österreich: Anfänge und Mittelalter](#)
 - ⊕ [Österreich: Frühe Neuzeit bis zur Gegenwart](#)
 - ⊙ [Rezensionen](#)
- ☐ **RECHTSGESCHICHTE**
 - ⊕ [Europäische Rechtsgeschichte](#)
 - ⊕ [Politische Geschichte](#)
 - ⊕ [Privatrechtsgeschichte](#)
 - ⊕ [Prozeßrechtsgeschichte](#)
 - ⊕ [Rechtliche Zeitgeschichte](#)
 - ⊕ [Sozial- und Wirtschaftsgeschichte](#)
 - ⊕ [Strafrechtsgeschichte](#)
 - ⊕ [Verfassungsgeschichte](#)
 - ⊕ [Weitere Rechtsgebiete: Entwicklungsgeschichte](#)
- ⊙ [Schriftstücke ohne Zuordnung](#)

- Beim Beenden des Webbrowsers wird die IOLIS Appliance automatisch in einen Schlafmodus versetzt, um für einen neuerlichen Start die Ladezeit zu minimieren:



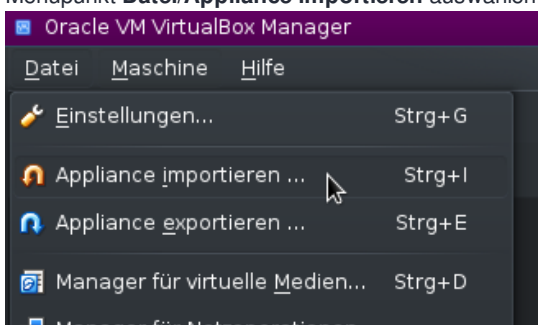
- Bei einem erneuten Start der IOLIS Appliance durch Klicken auf das IOLIS Icon steht diese nach kurzer Ladezeit wieder zur Verfügung:



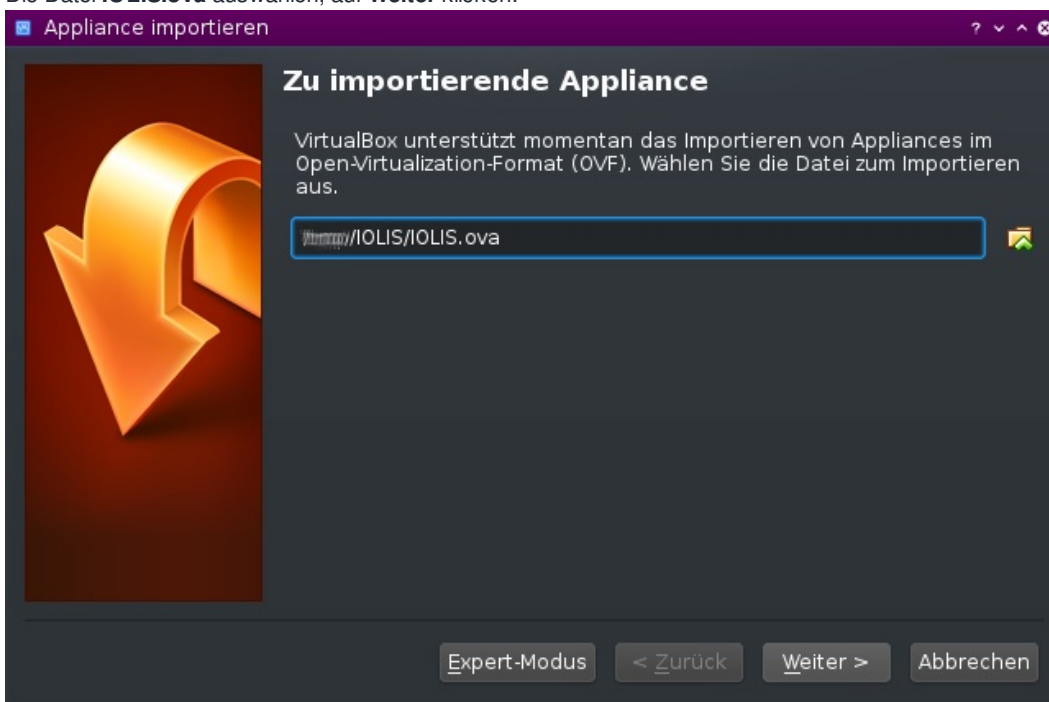
Optional: Installation auf einem Laptop bzw. beliebigen Rechner (ohne Novell)

- Ein Programm, welches Appliances im Format **Open Virtualization Format (OVF)** importieren kann, installieren, z.B.:
 - VirtualBox (kostenfrei), <https://www.virtualbox.org/>
 - VMWare Player
- Die Zusammenstellung der IOLIS Appliance wurde mit dem Programm **VirtualBox** durchgeführt und wird daher von uns für IOLIS empfohlen.
- Getestet wurde die Ausführung der IOLIS Appliance in der VirtualBox unter den Betriebssystemen Windows und Linux.
- Die Datei **IOLIS.ova**, welche sich am Institutslaufwerk im Verzeichnis **IOLIS** befindet, importieren (Screenshots und Menüpunkte beziehen sich auf das Programm **VirtualBox**):

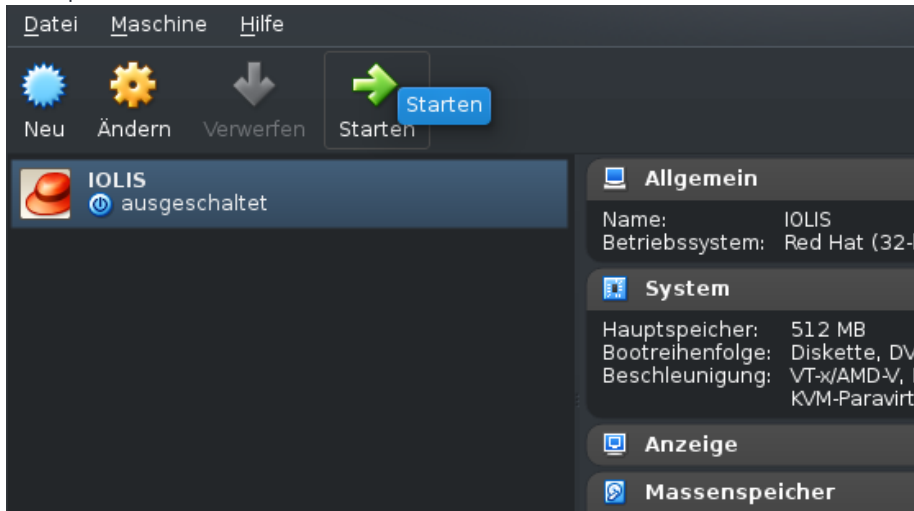
- Menüpunkt **Datei/Appliance importieren** auswählen:



- Die Datei **IOLIS.ova** auswählen, auf **Weiter** klicken:



- Die voreingestellten Werte können übernommen werden, **Importieren** klicken.
- Die importierte virtuelle Maschine durch Auswahl in der Liste und Klick auf **Starten** starten:



- Da die IOLIS Appliance so konfiguriert ist, dass die Kommunikation mit dem IOLIS-Service automatisch von der virtuellen Maschine zum Arbeitsplatzrechner / Laptop geleitet wird, kann in einem beliebigen sich am Arbeitsplatzrechner installierten Webbrowser folgende Adresse eingegeben werden: **http://localhost:9090/iolis/**
- Wenn die virtuelle Maschine nicht mehr benötigt wird, kann diese beendet werden:
 - Virtuelle Maschine niederfahren: Menüpunkt **Maschine/Schließen** -> **Zustand sichern**